

# L-EVOLUZZJONI TAL-KURCIFISS FL-ARTI

Kull xena li titratta l-Krucifissjoni ta' Kristu tippresentah mislub f'posizzjoni unika.

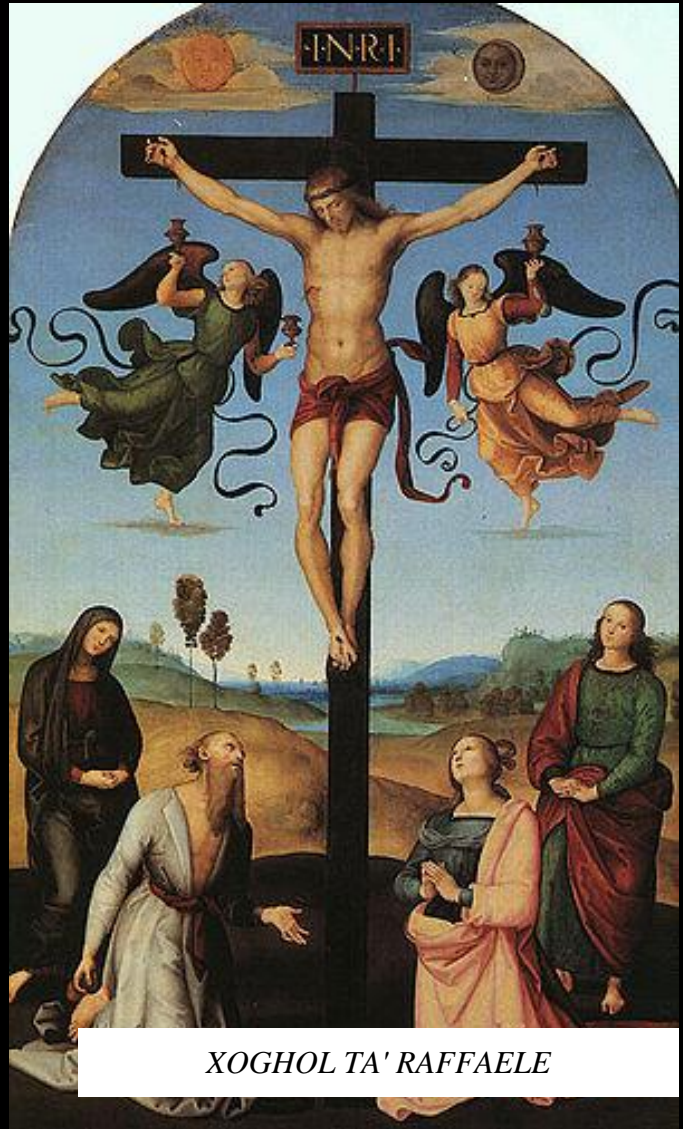
Barra li hu pprezentat bhala l-figura centrali, Kristu huwa mqiegħed fuq is-salib b'mod differenti mill-hallelin. Pitturi bikrija juru lil Kristu mislub fuq is-salib filwaqt li l-hallelin jidhru marbuta mas-salib bi hbula, b'dirghajhom wara l-injama orizzontali. Imma dirghajn Kristu huma miftuha fuq is-salib bhallikieku iridu jilqghu l-fidili, filwaqt li l-hallelin jidhru imdendla realistikament u l-igsma tagħhom jidhru mghawga.

Hekk kif aktar figuri kienu mizjuda fix-xeni tal-Krucifissjoni matul iz-Zminijiet tan-Nofs, is-Salib ta' Kristu fil-pitturi twal u twal u wasal qrib is-sema.

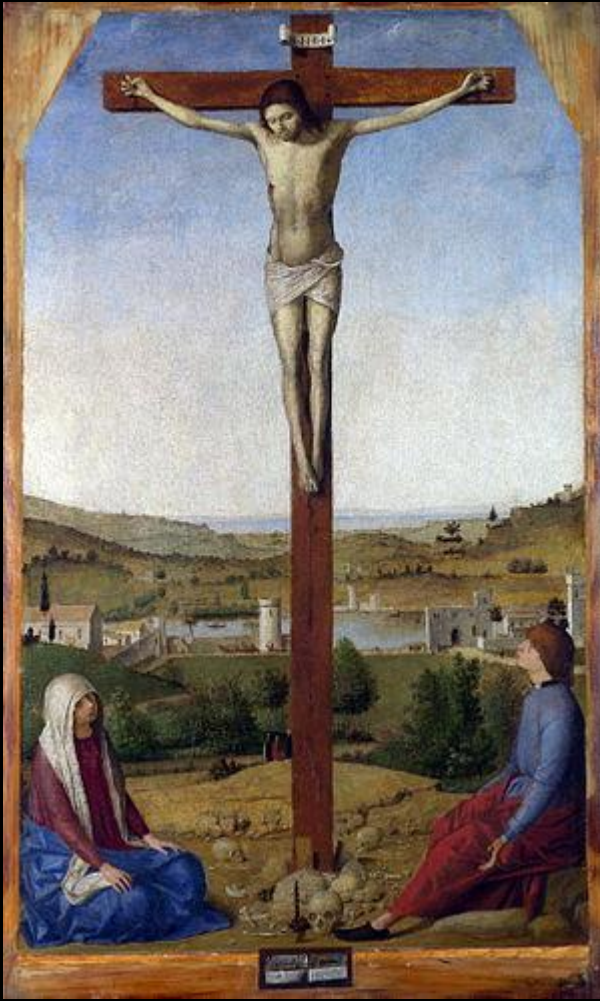
Dan is-salib twil kellu tifsira teologika warajh. Kif jitkellem il-vangelu ta' San Gwann: "Hekk kif Mose' gholla s-serpent fid-dezert hekk ukoll jehtieg li jitgholla Bin il-Bniedem sabiex min jemmen fih ma jintilifx izda jkollu l-hajja ta' dejjem."

Fil-pitturi fejn Kristu jidher imsallab fuq salib twil, il-figura issir izolata.

Kultant dan l-ispazju vojtt jintela' bl-angli u kerubini bhalma turi l-pittura ta' Raffael : *Kristu Mislub flimkien mal-Vergni Marija, Qaddisin u Angli.*



XOGHOL TA' RAFFAELE



XOGHOL TA' ANTONELLO DA MESSINA

Stil iehor jahtihulna Antonello da Messina fix-xoghol tieghu Kristu Mislub. (1475) Pittura fuq pannew zghira (42 cm bi 25.5 cm) turi lil Kristu mislub fuq salib gholi, b'Marija fuq il-lemin u Gwanni fuq ix-xellug. Filwaqt li Kristu juri konnessjoni bejn is-sema u l-art, huma juru Kristu aktar 'l boghod

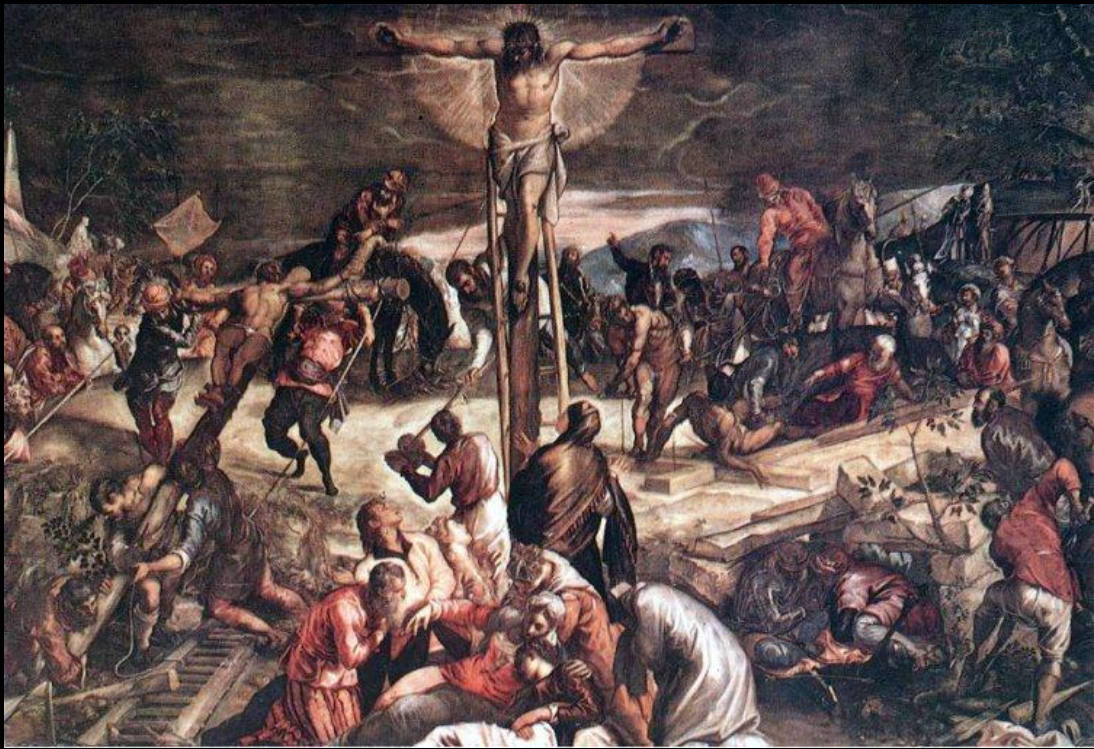
Pitturi ta' xbihat ta' Kristu msallab wahdu kienu forma popolari fis-16 il-seklu u baqghu hekk sal-lum.

Dawn il-pitturi huma simili ghal Ecce Homo jew il-Bniedem tat-tbatija, xbihat ta' Kristu wahdu waqt il-passjoni, xbihat devoti li kienu popolari matul il-15 u 16 il-seklu. Filwaqt li xbihat ta' Kristu solitarji jinkoragixxu devozzjoni religjuza bejn il-bniedem u Alla, hafna mix-xoghlijiet moderni bhalma huma ta' Picasso u Ghagall, jesprimu tema sekulari tat-tbatija tal-bniedem u l-inumanita' mill-bniedem ghal bniedem.

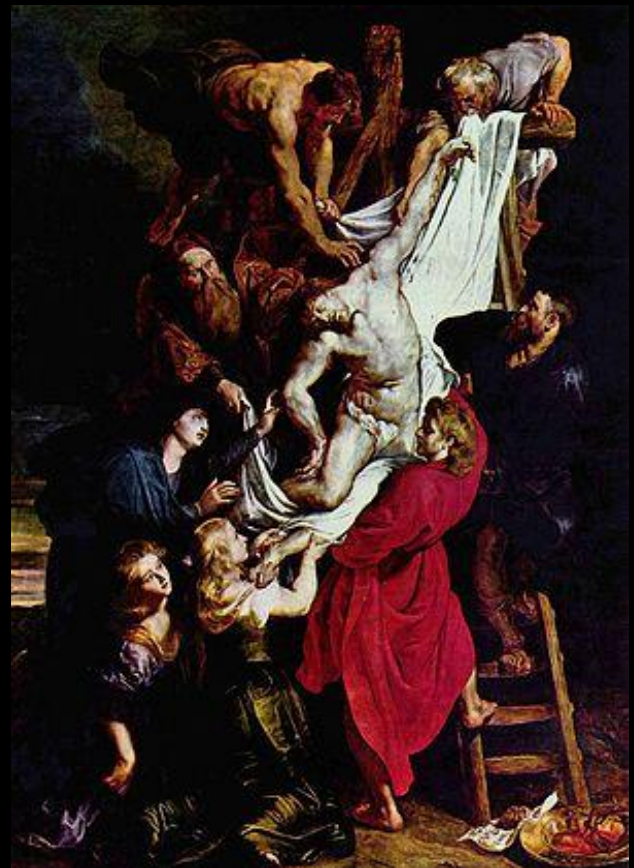
Wara l-grajjiet li sehew fil-koncilju ta' Trentu (1563) il-pittura tal- kurcifiss solitarju kellhom

suq gmielu kemm ghal-knisja kif ukoll ghad-djar privati. Bis-sahha t'hekk is-suq infirex u mieghu infirex it-taghlim kattoliku. Pittura bi ftit figuri kienet aktar infittxija billi dawn setghu jigu prodotti aktar malajr u b'inqas flus milli b'hafna figuri, li allura, kienu jehtigu aktar zmien.

Madanakollu z-zminijiet tan-nofs u r-Rinaxximent gabu maghhom pitturi f'forma kumplessa, drammatika u estrema li kienet tinvolvi bosta figuri, u kienu joffru enfasi kbira fuq azzjoni narrativa flok li juru biss lil Kristu msallab.



Ezempju tipiku huwa l-Krucifissjoni (1562) mahdum minn Jacopo Robusti (Tintoretto) li timla' l-hajt shih ta' li-Scuola Grande ta' San Rocco gewwa Venezia. Peter Paul Rubens halla wkoll il-marka tieghu b'pitturi kbar bil-krucifissjoni t-tema taghom, bhalma ma huma t-Twaqqif tas-Salib u l-Inzul mis-Salib - pitturi tassew impressjonanti.



Fil-pitturi tal-kurcifiss solitarju, il-figuri tradizzjonali assocjati mal-krucifissjoni kienu eleminati: Marija u Giovanni l-apostlu, Marija Madalena, in-nisa l-ohra, is-suldati rumani u l-hallelin. Is-simboli tradizzjonali bhalma huma r-ras ta' skeletru u l-ghadam imsallab taht is-salib spickaw wkoll biex wiehed jahseb aktar fuq dak li ghadha minn *Gesu'*.

F'dawn il-pitturi, il-kurcifiss jimla' l-ispazju tal-kwadru. L-isfond jimbidel minn sema blu ghal sema tempestuz, sa sfond iswed. Imbaghad l-immagini ta' Kristu tvarja minn pittur ghal pittur. Dan jiddependi jekk il-pittur kienx minn Spanja, mill-Italja jew mill-Ewropa ta' Fuq. Kif jinnota Gertrud Schiller dawn l-immagini ta' Kristu jinkludu l-mod varjabbli tal-posizzjoni ta' ras Kristu, fejn kienu qeghdin l-imsiemer u kemm, u t-tip ta' salib ( hafna drabi sigar minflok injam illixat.)

Il-posizzjoni tar-ras normalment tindika mument partikulari tal-krucifissjoni u tirrifletti aspekk partikulari tal-Passjoni.

Ezempji tipiku ta' dan li ghidna nsibuh f'Mikelanglu. Filwaqt li l-pittura tieghu ta' Kristu mislub flimkien ma' zewg angli qalbhom imdejqa intilfet, id-disinn taghha baqa' jezisti ghand Vittoria Colonna, Markiza ta' Pescara (1492 - 1547). Dan hu wiehed mill-immagini relasitici ta' Kristu haj fuq is-salib. Il-posizzjoni ta' Kristu qed tesprimi l-mument li fuqu jikteb Mattew "Alla tieghi, Alla tieghi, ghaliex abbandunajtni?" jew ta' San Luqa "Alla tieghi, f'idejk jiena nafda ruhi."

Jekk Kristu qed jitfa' harstu 'l isfel lejn ommu Marija juri l-mument meta *Gesu'* ta lil Marija b'ommu lid-dixxiplu tieghu San Gwann.

Meta l-pittur pogga lil Kristu kurcifiss wahdu dan ghamlu biex jinkoragixxi devozzjoni iffukata biss fuq il-Feddej, bhalma jikteb San Injazju : Immagina lil Kristu msallab ma' salib quddiemek u inti tidhol f'kollokju mieghu:

" Kif inhu li inti ghalkemm Kreatur sirt bniedem bhalna? Kif inti ghaddejt minn hajja eterna ghall-mewt hawn fid-dinja u tmut ghal dnbiet b'dan il-mod?"

Irrifletti u saqsi lilek innifsek : " X'ghamilt jiena ghal Kristu? X'qed naghmel issa ghal Kristu? X'suppost naghmel jiena ghal Kristu?"

B'dan il-mod waqt li nhares lejha mislub fuq salib jiena ghandi nwiegeb dak li jigini f'mohhi.